

X^E BIENNALE D'ESTAMPE CONTEMPORAINE

avec les oeuvres de Kang Haengbok, Kim Ikmo, Hong Jingsuk,
Kim Sangyeon, Jang Wonseok, membres du collectif CORÉElation

Commissaire de l'exposition : Muriel Baumgartner

X^e BIENNALE D'ESTAMPE CONTEMPORAINE

La biennale de gravure de Limay fête son dixième anniversaire en 2023. Son format, singulier, a coutume de présenter quatre artistes graveurs qui pratiquent dans la région ou au-delà de notre territoire. Son but est de faire connaître les techniques et les démarches esthétiques autour de cette expression artistique.

Les procédés sont riches pour réaliser une estampe et celle-ci trouve son origine en Asie, elle date de l'époque Tang et est réalisée en gravure sur bois. En Europe elle paraît au XIV^e siècle. La X^e biennale de gravure met à l'honneur l'origine de cette pratique en présentant des gravures sur bois de cinq artistes coréens qui travaillent cette technique à la fois ancestrale et contemporaine.

Les œuvres choisies montrent différentes approches picturales, en couleurs, en texture, et une sophistication de la technique avec des procédés d'impression successive par blocs multiples, équivalent au nombre de couleurs dans l'image.

Une biennale d'estampe à Limay

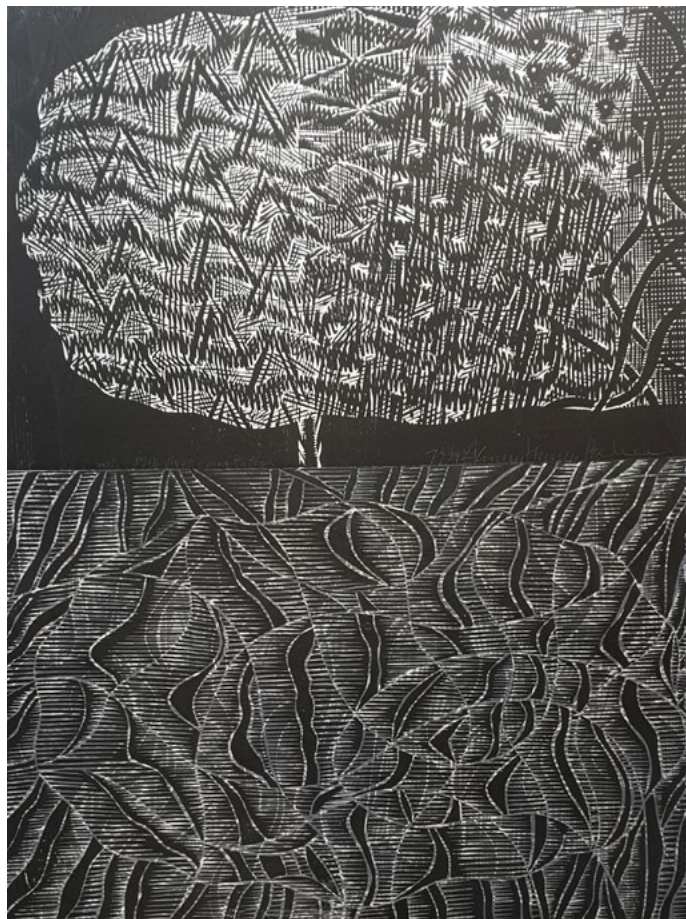
Dans le cadre de sa politique culturelle, depuis 2004, la ville organise sur une proposition de l'école municipale d'arts plastiques de Limay une exposition biennale regroupant quatre graveurs.

À travers cette exposition la ville affirme la spécificité des technique enseignées à l'école et plus particulièrement celles de l'estampe.

Vernissage, samedi 14 janvier à 19h



Hong Jingsuk *titre* détails, dim, date



Kang Haengbok *Méditation 4* 56x76cm, 2016

Kang Haeng Bok Kang s'accroche à l'esthétique de la lenteur même dans la société contemporaine où la vitesse est une vertu, menant tous les processus d'impression sur bois du dessin à la sculpture du bout des doigts. Beaucoup de ses oeuvres s'intitulent Méditation, ce qui attire également l'attention. Une estampe représentant une colline apparemment tranquille et modeste d'un village partage également ce nom. Il considère que ce titre n'a rien à voir avec la discipline religieuse. Comme l'achèvement d'un travail peut être considéré comme un processus de recherche de soi, Kang déclare que tout travail peut être une méditation. En ce sens, il a donné ce titre à une multitude de ses pièces, espérant que l'appréciation de son travail appartiendra à chaque spectateur. Kang est toujours en voyage pour s'explorer à travers le travail et peut donc bien être qualifié de «chercheur de vérité heureux».

Hwang Yoo-Jung, Conservateur du Musée Gwangju d'Art

Kang Haeng Bok expose principalement en Corée du Sud dans des musées, et participe à des festivals pour des installations de livres d'artiste dans des formats monumentaux.

Kim Ikmo Son travail de gravure en taille d'épargne est tout à fait particulier, utilisant matrices en bois et en plastique. Ses estampes nous interrogent sur la réalité même de la gravure : quelles sont les différences entre la gravure et l'estampe, et quelle importance peut-on attribuer à chacune d'elles ? Toutes les variations et modulations des paysages se retrouvent ainsi dans une même dénomination pour toutes ses estampes « Landscape » et dont un numéro ou une date permet uniquement de différencier les tirages.

Kim Ikmo est diplômé de l'Université de Chosun et de l'Université Nationale de Séoul, professeur à l'École des Beaux-Arts, artiste peintre graveur coréen enseignant à l'École des Beaux-Arts de l'Université de Chosun en Corée du Sud. Kim Ikmo expose principalement dans des musées et des galeries en Corée du Sud, au Japon, et à Taïwan.

Hong Jingsuk L'art comme source et archive de la perte. « L'oeuvre de Hong Jingsuk est né du lien entre mythe et nature. Il y a une présence divine dans la nature vivante du paysage, et la vie du mythe est comme inscrite dans la nature de Jeju. Les pierres de Jeju qui, en capturant l'eau, permettent à la vie de se développer, Hanon, dont la vie remonte à la naissance du roi Taejo, et l'Antarctique, sont autant d'îles vivantes, posées là par une forme divine. La profondeur de la couleur, (combinée avec) la multiplication de la couleur, et la main de l'artiste posent comme une toile protectrice (sur le papier). Hong Jingsuk est une chamane moderne, à la recherche des voeux de la communauté et des dieux. La toile devient autel. »

Kim Yeon-Joo, Planificateur à l'espace culturel Yang

Licence de l'Art à l'université de Sejong et Master à l'École des Beaux-Arts de l'Université Hongik à Séoul. Hong Jingsuk expose principalement en Corée du Sud et à Taïwan, et participe à des festivals de gravure sur bois.

Kim Sangyeon A force de chercher à épurer le trait, à trouver l'expression minimale, on se retrouve face à une forme de vérité cachée dans l'obscurité. Malgré le choc de l'encre, quelque chose du papier demeure. La texture communique entre le temps et l'espace vide, et permet à l'esprit de quitter l'existence et de se déplacer dans un endroit profond et immatériel. L'inanimé s'anime. Ma respiration pénètre mon travail.

Kim Sangyeon expose principalement dans des musées et des galeries en Corée du Sud.

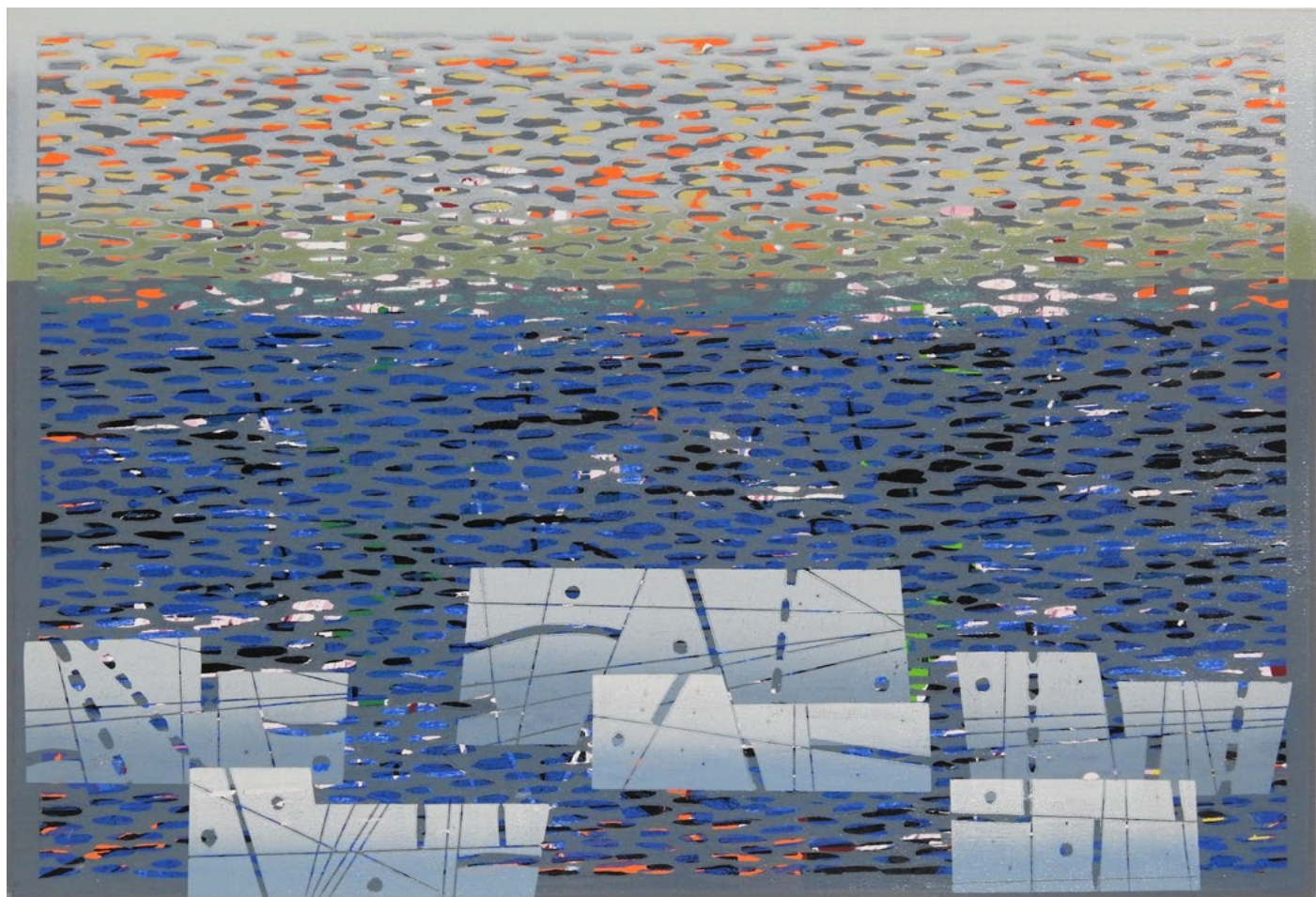
Jang Wonseok Tout objet du quotidien que je vois existe comme une part intégrante de mes oeuvres. Toute personne possède au moins une paire de jeans, et les oeuvres de cette série les réinterprètent par la projection sur vinyle transparent (changement de lumière) en une nouvelle image unique de mon cru en ajoutant des changements dans la direction et la couleurs des lignes.

Doctorat de l'École des Beaux-Arts de l'Université de Chosun. Jang Wonseok expose en Corée du Sud, et participe à de nombreuses biennales ou triennales de gravure au Japon, à Taïwan, en Russie, en Turquie, en Espagne, et au Portugal.

Le groupe CORÉELATION En 2005, les artistes Mme Noh Jung-suk et M. Pascal Girard se rencontrent pour la première fois lors de l'exposition personnelle de Noh Jung-suk à Caudebec les Elbeuf. Suite à cette exposition, Pascal Girard fut invité par Noh Jung-suk pour une exposition personnelle en Corée du Sud, c'est à l'issue de cet événement que née la décision de poursuivre cet échange d'amitié et de culture. Corrélation dont les buts sont des échanges entre artistes plasticiens coréens et français organise depuis 2007 des expositions en Corée et en France.

« Mon souhait initial est la vulgarisation de ce mode d'expression très ancien mais peu connu, et l'enseignement de la gravure pour tous. Et ce n'est pas si évident dans une société où la production et le rendement, sont les maîtres mots ; ce qui est évidemment bien loin de l'enseignement d'une technique ancienne de plusieurs siècles, qui s'adresse souvent aux « initiés » et est plutôt laborieuse et peu productive... Mais voilà, le développement de l'humain dans ses découvertes et ses expressions personnelles doivent et restent encore, heureusement, l'essentiel de notre vie en société... »

Pascal Girard
corelation.blogspot.com

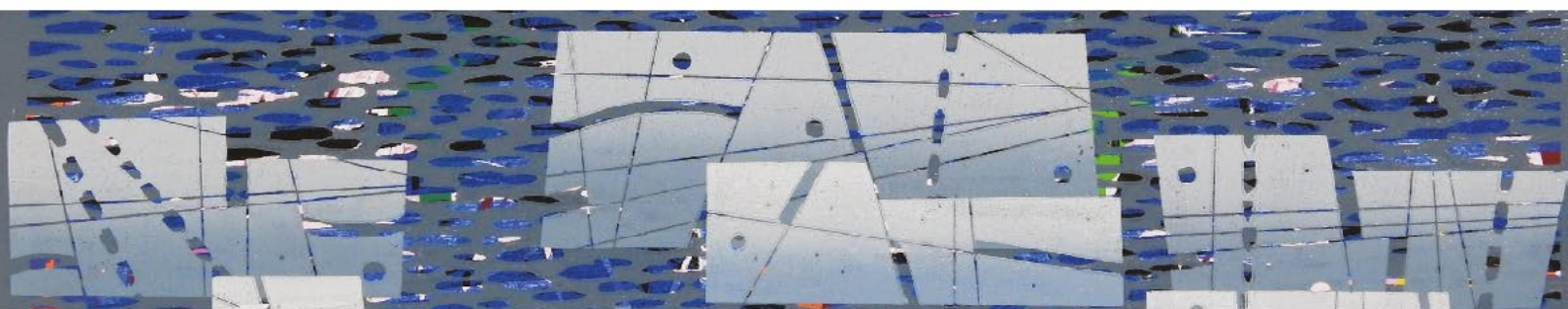
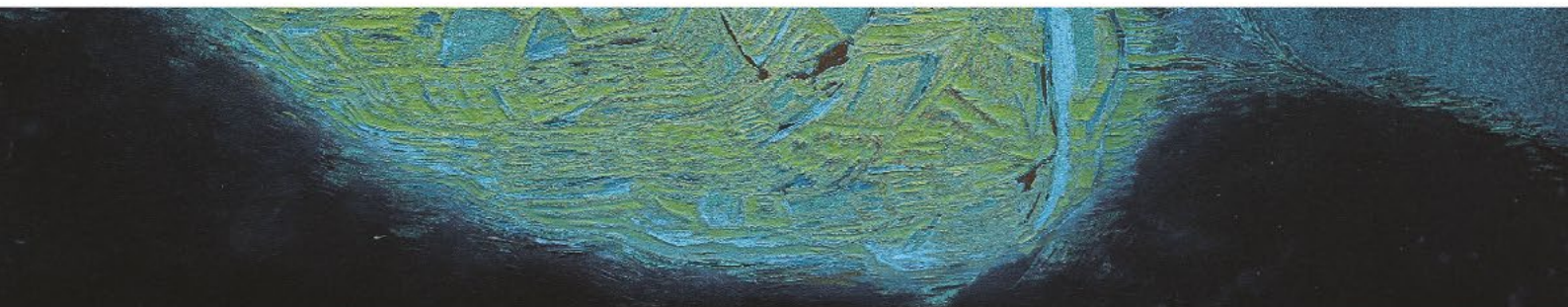


Kim Ikmo *Landscape 1633*, gravure sur plexi, 52x35cm, 2016

X^e biennale d'estampe contemporaine

Kang Haengbok, Kim Ikmo, Hong Jingsuk,
Kim Sangyeon, Jang Wonseok

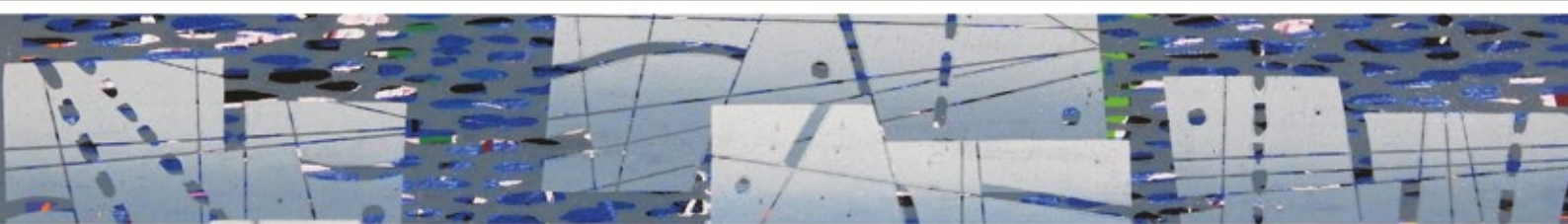
EXPOSITION
12.01 - 12.02



les **Réservoirs**
2 rue des réservoirs - 78520 Limay

www.ville-limay.fr


Limay



INVITATION

Monsieur Djamel Nedjar, Maire de Limay,
la Municipalité,

vous convient, au vernissage de l'exposition

Dixième biennale d'estampe contemporaine

avec les oeuvres de Kang Haengbok, Kim Ikmo, Hong Jingsuk,
Kim Sangyeon, Jang Wonseok, membres du collectif Corélation

samedi 14 janvier à partir de 19h
au centre d'exposition les Réservoirs

Exposition visible du 12 janvier au 12 février 2023

Les Réservoirs

2, rue des réservoirs

jeudi : 9h-11h et 14h-18h

vendredi : 14h-18h

samedi et dimanche : 15h-18h

sauf jours fériés

www.facebook.com/lesReservoirs

lesreservoirs@ville-limay.fr

www.ville-limay.fr

Direction de la vie culturelle

[01 34 97 27 03](tel:0134972703)

e.joly@ville-limay.fr

Venir en voiture :

de Paris autoroute A13 direction Rouen,
sortie 11 (Mantes Est), direction Limay,

Venir en train :

de Paris gare Saint-Lazare direction
Mantes via Conflans, gare de Limay
ou directs gare de Mantes-la-Jolie



Qu'est ce qu'une estampe ?

Une estampe est une oeuvre originale, au même titre que le dessin, la peinture, la sculpture ou la photographie, conçue par un artiste et imprimée en exemplaires multiples. Une estampe originale est à la fois unique, dans sa matrice, et multiple dans ses épreuves. Cette oeuvre est conçue et fabriquée par un artiste qui réalise la matrice, imprime ou fait imprimer un certain nombre d'exemplaires et qui approuve l'impression par sa signature autographe. De la gravure sur bois que pratiquaient les artistes du XVe siècle à l'image numérique actuelle, cinq siècles ont passé et pourtant certaines manières anciennes sont pratiquées par des artistes très contemporains.

Les multiples possibilités techniques offertes aux artistes actuels, qu'ils soient graveurs, peintres ou dessinateurs ou plus généralement plasticiens peuvent donner à leur création des possibilités infinies et ainsi nourrir et enrichir leurs expressions.

Quelques notions techniques

Quatre grandes familles de procédés permettent de réaliser la matrice. Toutes les gravures sont des estampes, mais toutes les estampes ne sont pas des gravures. Le terme «estampe» est donc le terme générique pour désigner une oeuvre imprimée à partir d'une matrice.

- La gravure en creux dite taille-douce : burin, pointe sèche, manière noire sont réalisés avec des outils qui gravent directement la matrice (sur métal le plus souvent, cuivre, zinc, acier, mais aussi sur plexiglas, carton...). Eau-forte, aquatinte, vernis mou... : ici, les matrices sont creusées indirectement par des procédés chimiques ou photosensibles. La matrice est encrée et essuyée afin que seuls les sillons ou surfaces gravées retiennent l'encre.

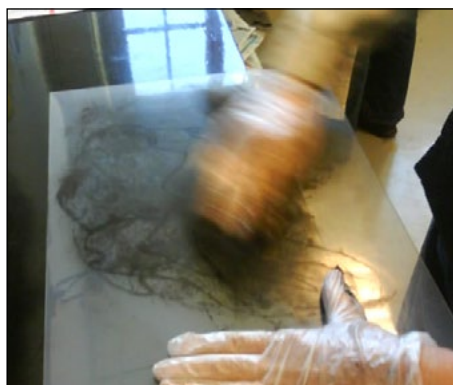
- La gravure en relief dite taille d'épargne :

la xylogravure ou gravure sur bois, la linogravure, etc. L'encre est déposée à la surface des matrices, ce qui est gravé (en creux) est donc «épargné», c'est-à-dire pas encré.

- Les procédés à plat :

la lithographie (dessin sur une pierre lithographique), la sérigraphie (encre à travers écrans), le pochoir, le monotype etc. Ici les impressions obtenues sont des estampes mais pas des gravures car les matrices ne sont pas gravées. Dans les procédés infographiques ou informatiques, la matrice est essentiellement numérique et l'impression combine diverses techniques traditionnelles ou informatiques. Souvent, les artistes contemporains mélangent entre eux tous ces procédés, on parle alors de techniques mixtes.

Source : <https://www.manifestampe.org/quest-ce-quune-estampe>



L'atelier de gravure de l'école municipale d'arts plastiques

Atelier pour adultes – 73, avenue du Président Wilson 78520 Limay – 01 30 98 63 82

Artiste enseignant : Muriel Baumgartner

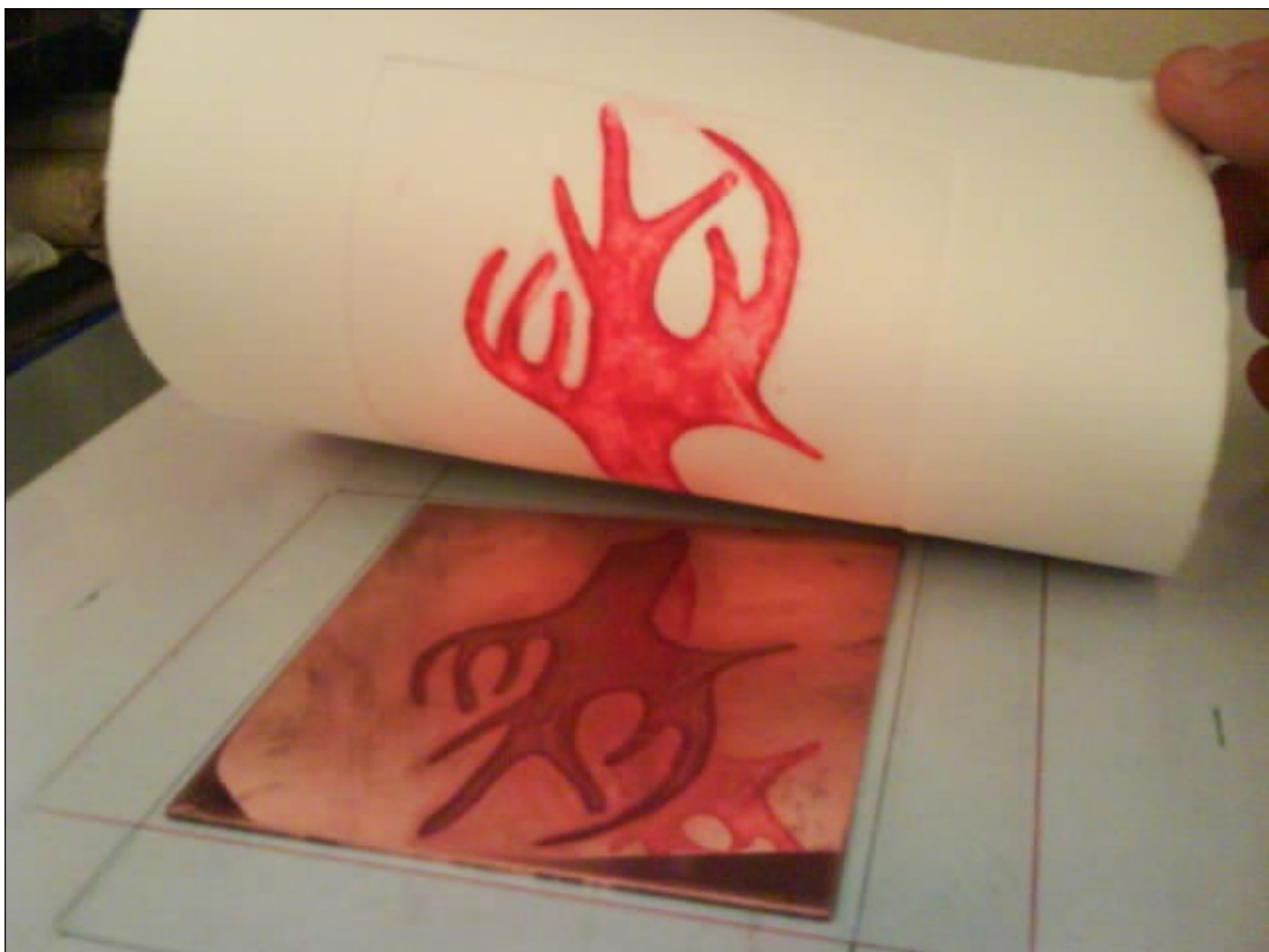
jeudi 18h30/21h30

vendredi 9h30/12h30

samedi 9h30/12h30

Atelier de gravure pour tous

L'atelier peut accueillir des personnes déjà initiées au dessin mais aussi les débutants. Pour ceux qui sont initiés au dessin et qui ont un projet personnel, il est proposé un accompagnement dans les techniques. Pour les débutants, il est proposé de découvrir à travers un thème les problématiques du dessin et sa résolution par la découverte des différentes techniques de la gravure : taille directe, eau-forte, aquatinte, techniques libres... Toutefois les initiés peuvent également développer une recherche sur le thème.



Les Réservoirs

La politique culturelle municipale a pour vocation d'ouvrir l'ensemble des champs culturels au plus grand nombre. Pour répondre à cette ambition, la ville dispose de structures qui agissent pour la création, la diffusion, la rencontre et l'éducation artistique, dans une logique de développement individuel et collectif. Pôle de la vie culturelle limayenne, le centre *les Réservoirs* offre une programmation d'expositions diversifiées mêlant pratiques amateurs et professionnelles. *Les Réservoirs* accompagnent ainsi l'éveil et le développement d'une sensibilité esthétique et artistique pour une meilleure compréhension des arts plastiques pour les initiés et les non-initiés.

La transmission des projets artistiques est assurée par l'édition de brochures ou catalogues et par des actions de médiations culturelles et éducatives à destinations de tous les publics.

Informations pratiques

Les Réservoirs

2r. des réservoirs, 78520 Limay

01 30 98 69 02

01 34 97 27 03

lesreservoirs@ville-limay.fr

Accès:

Autoroute A13 (Paris/Rouen) sortie 11 (Mantes est), direction Limay.

ou

Paris gare Saint-Lazare direction Mantes via Conflans, gare de Limay
ou directs gare de Mantes la Jolie.

Entrée gratuite

le jeudi de 9h à 11h et 14h à 18h,

le vendredi de 14h à 18h,

le samedi et le dimanche de 15h à 18h,